



Centerpartiet

2017-06-20



Remissvar från Centerpartiet i Värmland angående remissen

"Bildande av Regionkommun Värmland"

Centerpartiet i Värmland ställer sig bakom förslaget att bilda "Regionkommun Värmland" med direktvalt parlament som högsta beslutande organ.

Det är väldigt viktig med ett parlament utsett av medborgarna för att ge mesta möjliga inflytande och insyn i frågor kring vård och regional utveckling.

Vi är angelägna om att vi efter många år av diskussion och utredande nu kommer till verkstad och att en ansökan kan gå in till regeringen för att säkra att "nya" Region Värmland kan startas 1 januari 2019.

För att detta ska ske måste en ansökan lämnas in senast sista september 2017.

Mål och syfte

Värmlandsstrategin utgör Värmlands och regionkommunens övergripande måldokument. Syftet med bildandet av en regionkommun är att skapa en kraftfull och effektiv organisation, med ett direktvalt fullmäktige, som tillsammans med länets kommuner, kan skapa goda förutsättningar för den regionala utvecklingen samt för hälso- och sjukvården. Ett direktvalt regionfullmäktige med egen beskattningsrätt och ett tydligt ansvar för regional utveckling och tillväxt, skapar förutsättningar för ett starkt ledarskap. Legitimitet skapas även genom regionkommunens nära samverkan med primärkommunerna, näringsliv, universitet, angränsande regioner, statliga myndigheter och organisationer verksamma i regionen, för att åstadkomma utveckling och tillväxt.

Genom att primärkommunerna ges inflytande i processer inför beslut, som rör dem och den regionala utvecklingen, stärks det regionala ledarskapet ytterligare. För att nå målet med en stark region är det viktigt med en väl utvecklad dialog och samverkan mellan regionkommunen och primärkommunerna.

En regionkommun med ett samlat ansvar för både hälso- och sjukvård och regional utveckling har bättre förutsättningar att samverka med andra viktiga aktörer både i regionen, såsom näringsliv, universitet, och nationellt, med statliga myndigheter och andra nationella organisationer.

Det bör framgå vad som är de obligatoriska statliga uppdragen och vilka delar som kommunerna och regionkommunen kan fatta beslut om själva.

För att slutgiltigt kunna ta ställning till den politiska organisationen menar flera att rollfördelningen mellan regionstyrelse och nämnderna behöver beskrivas tydligare.

Vi ser fram emot regionkommunens möjlighet till utveckling och strategiska satsningar genom att verksamheter från länsstyrelse, landstinget och regionen samlas inom regionkommunens organisation, oavsett om det handlar om kontakt med företagskluster inom papper och stål, primärvårdens e-hälsa eller hållbar

utveckling i länet.

Centerpartiet i Värmland anser att Värmlandsstrategin nu ska arbetas om och utgöra ett framtida styrdokument för en samlad regionkommun Värmland.

Samverkansforum med kommunerna

Centerpartiet i Värmland anser att "samverkansforum" ska vara förbehållet kommunstyrelsens ordförande, samt ordförandena i de fyra största nämnderna, samt regionstyrelsens ordförande och direktör. Detta tror vi skapar en möjlighet att förankra och diskutera regionala frågor och även ta upp frågor i ett tidigt skede.

Vi ser gärna att detta forum kompletteras med regelbundna "stormöten" där fler lokala förtroendevalda och intresseorganisationer deltar för dialog och information

Om nämndsstrukturen (skiss enligt nedan)

Centerpartiet anser att nämndstrukturen och dess uppdrag bör utvecklas ytterligare och framförallt sammankoppla delar av de verksamheter som ska slås samman så att effekten blir en större och vassare utveckling av länet inte bara en sammanfogning av tidigare strukturer.

Politiskt ansvar är först möjligt att ta om en nämnds omfattning av ansvar är "greppbart" och inte omfattar ett för stort område. För nämnderna för stora ansvarsområden riskeras en situation där ledamöterna inte har möjlighet att sätta sig in i frågorna tillräckligt och den politiska styrningen försvåras. Vi vill därför föreslå fler nämnder. Det är för oss också en självklarhet att nämnderna arbetar utifrån mål med egen budget med vidhängande befogenhet och ansvar. Detta fastställs av regionfullmäktige medan regionstyrelsen har tillsynsansvar.

I vårt förslag finns fyra stora nämnder med 11 ledamöter och lika många ersättare. De hanterar regional utveckling, två nämnder för vården och en som hanterar kollektivtrafiken.

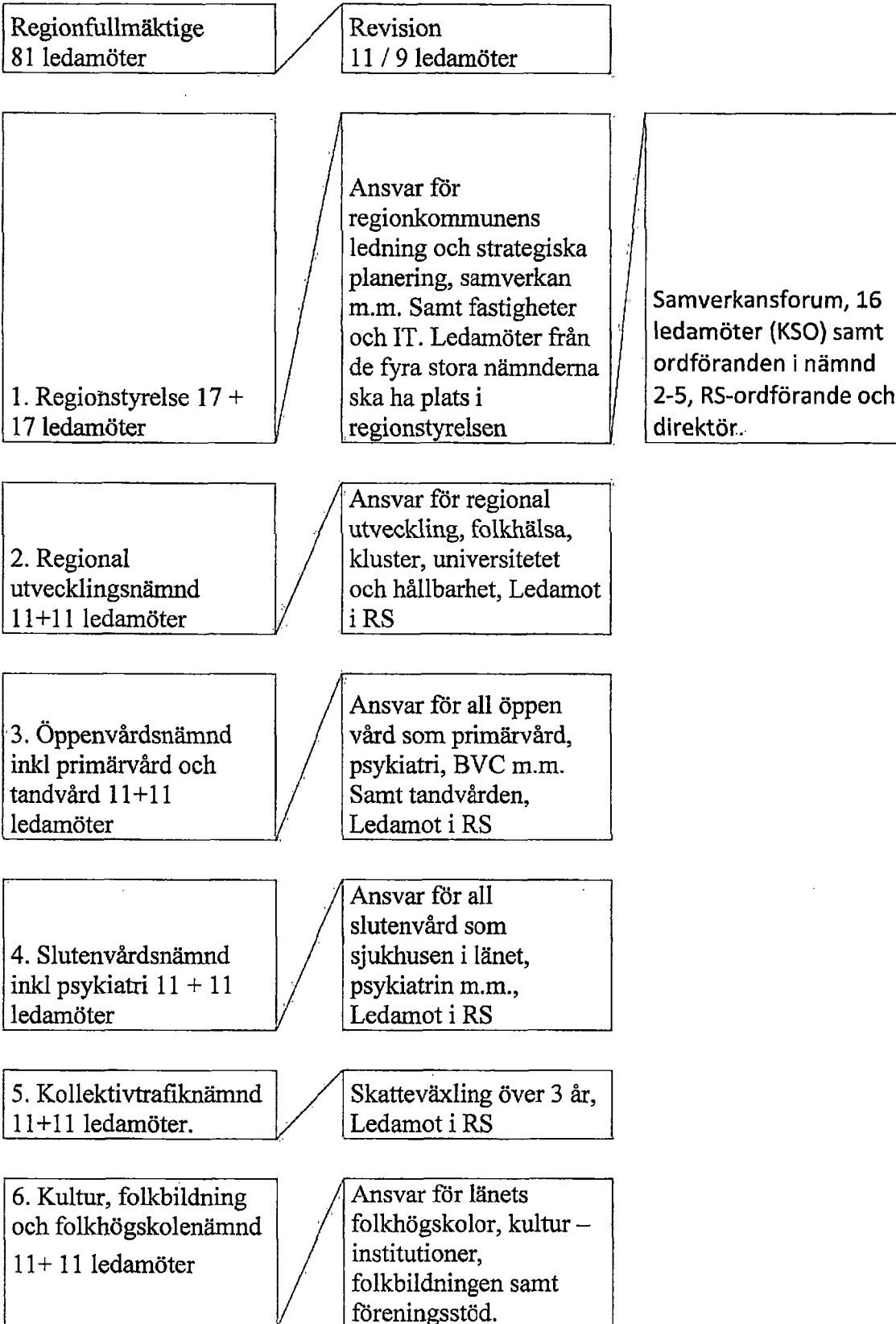
Centerpartiet Värmland ställer sig således bakom att Värmlandstrafik övergår från aktiebolag till förvaltningsform, vilket sker i en egen process. Regionkommunen är kollektivtrafikmyndighet och kollektivtrafiknämnden ingår som en del i den övriga nämndstrukturen. Det är viktigt att sjukresor och färdtjänst inkluderas i kollektivtrafiknämnden.

Vidare anser vi att nämndernas ledamöter inte behöva sitta i fullmäktige, därmed uppnås en bredare nära relation till innevånarna i länet.

Samtidigt bör de fyra största nämnderna ha en ledamot vardera som sitter i regionstyrelsen.

Krisledningsnämnden bör vara liktydigt med regionstyrelsens arbetsutskott.

Centerpartiet i Värmlands förslag på nämndstruktur:



7. Personalnämnd 7+7
ledamöter

Ansvar HR-funktionen,
löneförhandlingar samt
beslut i enskilda
personärenden

8. Krisledningsnämnd
utgörs av
arbetsutskottets
ledamöter.

Ansvar för krisledning
samt samverkan kring
räddningstjänst m.m.

9. Patientnämnd 7+7
ledamöter

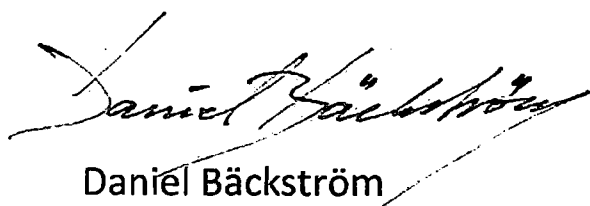
Lagstadgad nämnd med
ansvar för patienters
synpunkter på
vård/bemötenade

10. Kost- och
servicenämnd ledamöter
från kommunerna och
regionen

Upphandling m.m.

11. Hjälpmedelsnämnd,
ledamöter från
kommunerna och
regionen

Ansvar för
hjälpmedelsstrategi i
samverkan med
kommunerna.



Daniel Bäckström

Distriktsordförande Centerpartiet i Värmland